

La Cie Paradoxe Présente

"Je suis Grecque"

Un Spectacle Musical en création au Théâtre de l'Oxymore à Cully

Avant-Première en Streaming : Judi 3 juin 2021 à 20h - Réservations : monbillet.ch

En live : vendredi 4 juin 20h - samedi 5 juin 19h - dimanche 6 juin 18h

Réservations : oxymore.ch



En tournée 2022 - 2023 - 2024:

Du 7 au 16 janvier 2022 : Lausanne / Bateau Lune

Du 18 au 30 janvier 2022 : Vevey / Trois-Quarts

Courant 2022 : Corpataux / La Tuffière

Texte de Jean Naguel
(Avec le soutien de la SSA)

Mise en scène : Jean Chollet

Avec : Nathalie Pfeiffer

Christophe Gorlier

Raphaël Tschudi

Bande Son : David Klaus

Photos : Edouard Curchod

Teaser : Stéphane Frideli

Costumes : Nathalie Pfeiffer

Construction décors : Pierrot Montandon

Régie : Dorian Wolfcarius

Streaming : David Klaus

Arrangements musicaux : Studio SUBA

Enregistrement et mixage : Robin Vassy

Guitares, bouzouki, mandoline, violoncelle, basse : Arnito

Sax soprano : Régis Ferrante

Batterie, percussions, claviers : Robin Vassy

Choeurs : Arnito, Jacques et Robin Vassy

[Ecouter 2 extraits musicaux en ligne](#)

10

CHANSONS

Je suis Grecque - Athènes - Les Enfants du Pirée - L'Etrangère - Melina Melinaki Violence - Le Soleil de nos Coeurs - Par 10, par 100, par 1000 - Entre les Lignes entre les Mots - Mes amis d'Hier.

Une lionne dans le canapé

New York, avril 1967. Dans sa résidence de la 5ème Avenue, Melina ronronne de plaisir. Elle accueille un journaliste franco-grec pour une émission de variétés. Il faut dire que la lionne Melina Mercouri est une star ! Elle triomphe depuis le 11 avril à Broadway avec la comédie musicale « Jamais le Dimanche », qu'elle jouera 320 fois jusqu'en janvier 1968. Ce spectacle est tiré du film de Jules Dassin, qui l'a propulsée au Festival de Cannes et sur le devant de la scène...

Pour une artiste grecque, être la vedette d'un show à New York est une consécration. Le journaliste est admiratif, et l'émission est parsemée de chansons que Melina fredonne avec délectation.

Après un premier enregistrement, un rendez-vous est fixé quelques semaines plus tard pour terminer l'émission.

Mais le 21 avril, les Colonels prennent le pouvoir en Grèce; le pays est à feu et à sang.

Rapidement, les biens de Melina Mercouri sont saisis, elle est excommuniée et son passeport lui est retiré.

Melina, qui avait proclamé "Je suis née grecque et je resterai grecque", n'est pas seulement grecque ou athénienne, mais elle est aussi la musique, la lumière et le sang de son pays, avec lequel elle se confond, et qu'elle personnifie pour le monde entier !

Celle qui aurait pu inventer le mot *Heimat* ou *Heimweh* va alors décider de sortir de sa réserve d'artiste, et se battre pour sa patrie. Pour Melina, être grecque, c'est plus qu'une appartenance... c'est un état !



MOI JE NE PORTE PAS DE MANTEAU DE
FOURRURE, JE M'ENTOURE TOUJOURS DE
QUELQUES GRECS.

AU MOINS UNE DIZAINE...

JE SUIS ATTACHÉE AUX GENS, PAS AUX
CHOSSES.

MELINA MERCOURI

NAISSANCE D'UNE ARTISTE ENGAGÉE

Pourquoi un spectacle sur Melina Mercouri ?

Melina Mercouri a connu une carrière, de chanteuse, et de comédienne de théâtre puis de cinéma.

C'est Michael Cacoyannis (réalisateur de *Zorba le Grec*), qui lui offre son premier rôle au cinéma en 1955 dans *Stella*, mais c'est surtout sa rencontre avec le réalisateur américain en exil, Jules Dassin, qui va la propulser en tête d'affiche.

Avec *Jamais le Dimanche* (1960), sa stature internationale s'impose. Pour ce film, elle reçoit le prix d'interprétation féminine au *Festival de Cannes* et est nommée aux Oscars. Elle y interprète *Les Enfants du Pirée*, qui devient rapidement un « tube » incontournable.

Ce qu'on oublie, si on se limite à sa carrière « artistique », c'est que, petite-fille d'un Maire d'Athènes qui a marqué l'histoire, Melina Mercouri a eu également un engagement politique très fort.

Cet engagement débute au moment où, alors qu'elle joue à New-York dans la comédie musicale adaptée de « Jamais le Dimanche », la Grèce passe, du jour au lendemain, sous la dictature des Colonels.

Melina renonce alors pratiquement à sa carrière pour dénoncer cette dictature et militer en faveur de la démocratie. C'est de ce basculement que traite la pièce « Je suis Grecque ».

Tout souriait à Melina Mercouri. Elle était choyée aussi bien par la presse que par le public. Elle aurait parfaitement pu considérer que sa stature d'artiste internationale la plaçait « au-dessus » de la mêlée... Rien de tel chez elle.

Au moment où les Colonels placent ses biens sous séquestre et lui retirent sa nationalité, une énergie impressionnante s'empare de l'artiste qui va sillonner l'Europe entière pour militer en faveur de la démocratie.

« Je suis Grecque », raconte ce petit instant de basculement, ce moment où l'individu doit choisir entre le confort personnel et la responsabilité sociale, entre l'histoire avec un petit « h » et l'engagement pour l'Histoire de son pays.

*“JE SUIS NÉE GRECQUE ET JE MOURRAI GRECQUE.
MONSIEUR PATTAKOS EST NÉ FASCISTE. IL MOURRA FASCISTE”*

MELINA MERCOURI

Un spectacle musical.

La chanson sera très présente dans ce spectacle. Non seulement parce que Melina a toujours mené une double carrière de comédienne et chanteuse, mais surtout parce que le type de chanson qu'elle va interpréter va changer radicalement au moment où elle décide de s'engager politiquement. Elle le dit d'ailleurs dans une interview : « Une chanson, c'est une machine de guerre contre la dictature ».

En conclusion...

Créer un spectacle autour de Melina Mercouri pourrait apparaître comme une démarche nostalgique. MAIS l'engagement politique de l'artiste (on se rappellera notamment qu'elle est devenue Ministre de la Culture en 1981), lui donne une dimension beaucoup plus contemporaine. En effet, la question qui s'est posée à de très nombreux artistes dans le passé, et qui continue de se poser aujourd'hui, est la suivante : est-ce que l'engagement politique nuit à une carrière artistique ou au contraire, est-ce qu'elle la magnifie ? Le regard sur le passé porté aux artistes qui ont « laissé faire » est très dur. On les considère souvent comme lâches.

En revanche, lorsqu'aujourd'hui encore un artiste milite, il passe vite pour quelqu'un qui n'est pas véritablement au service de l'Art avec un grand A. Ambiguïté ? Incohérence ? A nous de choisir.

Jean Chollet - Metteur en scène

Après une licence en théologie à l'Université de Lausanne, et un Conservatoire à Paris dans la classe de Michel Bouquet, Jean Chollet s'est tourné vers la mise en scène. Dès 1982, il a fondé la Cie de la Marelle, pour laquelle il réalise régulièrement des spectacles et a également dirigé les Artistes Associés de Lausanne.

Jean Chollet a été Directeur du Théâtre du Peuple de Bussang (Vosges – France) de 1985 à 1987, Directeur artistique de la Compagnie de la Marelle entre 2010 et 2019, directeur du Théâtre du Jorat à Mézières de 1988 à 2008, créateur et Directeur de l'Espace Culturel des Terreaux de 2004 à 2019 et enfin, créateur et Directeur de l'Espace Saint-Martial en Avignon depuis 2007.

Jean Chollet a travaillé pendant quinze ans (1982-1997) au Service

des Emissions Dramatiques de la Radio Suisse Romande, en tant qu'adaptateur tout d'abord, puis réalisateur, producteur, et finalement, Chef des Emissions Dramatiques. Il s'est efforcé de diversifier considérablement le genre «fiction», en engageant notamment de jeunes réalisateurs.

Bien qu'officiellement «retraité» depuis peu, il ne cesse de travailler et crée en 2020, le Théâtre Le Bateau-Lune à Cheseaux, qu'il dirige actuellement avec la Compagnie Agora.

Humaniste et profondément spirituel, ses textes posent toujours des questions d'éthiques et de société, essayant de remettre en perspective certaines idées acquises...

Jean Chollet

METTEUR EN SCÈNE



Nathalie Pfeiffer

COMÉDIENNE

Formée à Paris entre 1985 et 1988, elle a ensuite intégré la Faculté de Théâtre Sorbonne Nouvelle de Censier Paris III, où elle a terminé avec une Maîtrise en Théâtre en 1994. Elle complétera cette formation universitaire avec Danielle Chaperon à l'UNIL en 2008.

De retour en Suisse dès 1994, elle joue régulièrement dans les productions suisses ou françaises, et participe à de nombreuses tournées. Elle aborde toutes sortes de rôles et de répertoires, allant de la comédie au drame, en passant par les classiques... C'est ainsi qu'elle comptabilise une cinquantaine de pièces en 30 ans, mêlant comédie et/ou chant.

Depuis 2006, elle gère le Théâtre de l'Oxymore à Cully, et en 2007, elle crée la Cie Paradoxe, où elle intervient aussi bien à la mise en scène que comme comédienne. Elle développe également un concept de «Théâtre.doc» basé sur le théâtre documentaire, qu'elle exerce dans divers musées romands, dont le MHL, MHV, l'Hermitage à Lausanne, l'Alimentarium à Vevey ou le Musée National Suisse de Prangins.



Elle travaille à la création et à la production d'événements culturels dans la région lémanique. Engagée politiquement au conseil communal de Bourg en Lavaux, elle participe à plusieurs commissions municipales, dont la commission culturelle. nathaliepfeiffer.ch

Raphaël Tschudi

COMÉDIEN

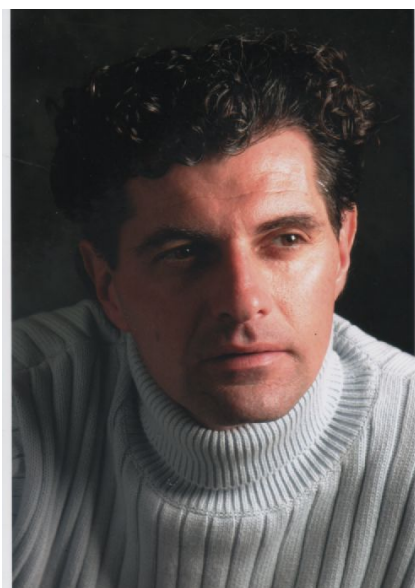


Raphaël Tschudi est un comédien bilingue, français et allemand. Il a étudié et obtenu une maturité gymnasiale au Numa-Droz. En 2015, il couronne son parcours universitaire avec un Master à l'école de Théâtre de Zürich, ZHdK (Zürcher Hochschule der Künste). La carrière de Raphaël Tschudi est déjà bien lancée puisqu'elle est riche d'une trentaine de rôles sur les planches et d'une vingtaine dans des courts-métrages, et cela, autant en français qu'en allemand. De plus, il a pu s'exprimer dans plusieurs séries ainsi que dans des longs-métrages (Patrick (P & D), Verso (CH), Inga Lindström (D)...)

Comme acteur, il a reçu des prix d'encouragement de la part de la Friedl Wald Stiftung, Armin Ziegler, puis le prix de "Junge Talent 2012" aux journées de Soleure. Il a produit également plusieurs courts-métrages primés « Aux journées de Soleure » au « FIFF », ainsi qu'au NIFFF notamment.

Christophe Gorlier

COMÉDIEN



Sorti du conservatoire de Marseille, Christophe Gorlier a plusieurs cordes à son arc, puisqu'il est également cascadeur équestre et dresseur. Ces prédispositions l'entraînent dans de grandes fresques historiques, comme au Théâtre du Jorat, où il a été notamment le Bailli Gessler dans « Monsieur René et le Roi Arthur », un rôle à cheval précisément, qui lui a donné l'occasion de rencontrer Jean Chollet, avec qui il n'a cessé de travailler depuis lors...

C'est ainsi que, parallèlement à des participations à des séries télévisuelles et à de nombreux spectacles en France, montés avec sa propre troupe (La Compagnie d'un autre Temps), il a joué notamment à l'Espace Culturel des Terreaux, sous la direction de Jean Chollet, dans « Noël Tsigane », « Le petit Prince », « Mozart et Salieri » et « Zorba le Grec ».

Depuis 2009, il a déjà travaillé à plusieurs reprises avec Nathalie Pfeiffer; « Femme de Prêtre », « 1916, Ciel Bleu à l'Horizon », « The Guitrys ». C'est donc avec beaucoup de complicité que ce nouveau projet voit le jour.



" LE PEUPLE GREC PARAÎSSAIT AVOIR ÉTÉ RÉDUIT AU SILENCE.
[...] DEPUIS, J'AI APPRIS À NE JAMAIS CROIRE AU SILENCE
BIENVEILLANT DES PEUPLES.
LES SILENCES NE SONT JAMAIS BIENVEILLANTS.
LA BIENVEILLANCE, ELLE, EST JOYEUSE, VOLUBILE.
LE SILENCE NE PEUT ÊTRE QUE FORCÉ."

Melina Mercouri



Cie Paradoxe
1000 Lausanne

Administration : Sylviane Vassy

Tél : 021 534 87 96

Port: 079 412 80 02

www.cieparadoxe.ch

cieparadoxe@bluewin.ch

IBAN: CH93 0900 0000 1020 1521 5

SPECTACLES DE LA CIE PARADOXE

2009 : DIS À MA FILLE QUE JE PARS EN VOYAGE

2010 : BUVEZ-MOI

2011 : FEMME DE PRÊTRE

2012 : L'AIDE-MÉMOIRE

2013 : COCTEAU, L'ÂME DU POÈTE

2014-15-16-17 : LAPIDÉE - LA PREMIÈRE PIERRE

2016 : LE BLUES DE LA TORTUE

2017 : 1916, CIEL BLEU À L'HORIZON

2018 : THE GUITRYS

2020 : UNE SOIRÉE ANGLAISE

La billetterie du streaming est ouverte à cette adresse :
<https://monbillet.ch/events/cie-paradoxe-je-suis-grecque>